



MANUAL DE USUARIO MODELO SPA PRO 1463SE



ÍNDICE

1. INTRODUCCIÓN	3
2. INFORMACIÓN DE SEGURIDAD	4
3. NORMAS DE SEGURIDAD	9
4. CARACTERÍSTICAS DE LA SILLA	16
5. FUNCIONAMIENTO	29
6. GUIA DE INSTALACIÓN	29
7. BATERÍAS Y CARGA	31
8. PRECAUCIONES DE USO	33
9. MANTENIMIENTO	34
10. RESOLUCIÓN DE INCIDENCIAS	37
11. MANUAL DE USUARIO DE LA APP DE JBH	38
12. GARANTIA	45

1. INTRODUCCIÓN

Estimado cliente,

Bienvenido a bordo de su nueva silla eléctrica SPA PRO 1463SE. Le agradecemos que haya escogido un producto TEYDER. Este modelo ha sido fabricado por personal cualificado y comprometido. Ha sido diseñado de acuerdo con los estándares de alta calidad garantizados, pensando en las necesidades específicas del usuario.

Su silla de ruedas eléctrica tiene un sistema de control programable que permite su adaptación y ajuste al usuario. La controladora se ajusta desde la fábrica para proporcionar a la silla las características de funcionamiento estándar.

Si después del periodo inicial de prueba, una vez ya se haya familiarizado con la silla de ruedas eléctrica, prefiere cambiar algunas características para una mayor adaptación (por ejemplo, aceleración, desaceleración, velocidad máxima, velocidad de giro, etc.), por favor póngase en contacto con su proveedor para que le aconsejen y realicen los ajustes necesarios.

Le recomendamos que revise su silla cada seis meses, no sólo para asegurar su propia seguridad sino también para contribuir a una mayor vida útil de la misma.

Lea este manual de instrucciones antes de utilizar la silla de ruedas eléctrica por primera vez, contiene información útil sobre funcionamiento, seguridad y mantenimiento. Por favor, léalo cuidadosamente... El uso inadecuado de la silla de ruedas eléctrica puede provocar daños, lesiones o accidentes de tráfico.

Si después de leer este manual sigue teniendo preguntas, no dude en ponerse con el establecimiento donde haya adquirido el producto o con nuestro Servicio Técnico para obtener orientación técnica profesional, estarán encantados de ayudarle al respecto; en caso contrario puede ser peligroso y pueden producirse lesiones debido a un funcionamiento incorrecto.



ADVERTENCIA

El uso inadecuado podría provocar lesiones graves, condiciones peligrosas o mal funcionamiento del producto.



ATENCIÓN

El uso inadecuado podría provocar lesiones y/o daños en su silla de ruedas eléctrica.



SUGERENCIA

Siga estas instrucciones para mantener su silla de ruedas eléctrica en perfecto estado de funcionamiento.

Este manual contiene información útil sobre funcionamiento, seguridad y mantenimiento. Por favor, léalo cuidadosamente antes de utilizar el producto por primera vez.

Si otra persona utiliza la silla de ruedas eléctrica, proporciónale una copia del Manual de instrucciones.

Este manual de instrucciones se compone del diseño y las especificaciones del producto en el momento de su publicación. A medida que cambia el diseño, es posible que algunas ilustraciones e imágenes del manual no correspondan a la silla de ruedas eléctrica que usted compró. Nos reservamos el derecho de realizar modificaciones de diseño.

El fabricante no asume ninguna responsabilidad por cualquier lesión personal o daño a la propiedad que pueda ocurrir debido al uso inadecuado o inseguro de este producto.

2. INFORMACIÓN DE SEGURIDAD

Antes de utilizar la silla de ruedas eléctrica, lea y comprenda completamente este manual del usuario.

Los usuarios pueden encontrarse con situaciones de maniobra difíciles, como puertas estrechas, rampas de subida y bajada, curvas y terrenos irregulares. Asegúrese de reducir la velocidad, tomarse su tiempo y maniobrar con cuidado la silla de ruedas eléctrica.

2.1. GUIA DE SEGURIDAD

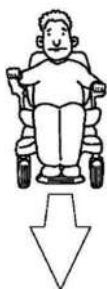
- Tenga en cuenta que el dispositivo es una silla de ruedas eléctrica y está diseñado para uso en interiores y exteriores. Se debe tener mucho cuidado al conducir en terrenos desconocidos o suelos blandos.
- Asegúrese siempre de que la silla de ruedas eléctrica esté completamente plegada antes de sentarse en ella. No pliegue la silla de ruedas hasta que haya bajado por completo de ella, el respaldo del asiento esté plegado hacia abajo y los reposabrazos estén bajados a su posición más baja.
- No utilice este producto ni ningún equipo opcional disponible sin antes haber leído y comprendido completamente estas instrucciones. Si no comprende las advertencias, precauciones o instrucciones, póngase en contacto con su distribuidor antes de intentar utilizar este equipo. De lo contrario, podrían producirse lesiones o daños. No intente nunca utilizar su silla de ruedas eléctrica más allá de sus limitaciones, tal y como se describen en este manual.
- Mantenga los pies en el reposapiés en todo momento durante el funcionamiento. No se ponga de pie sobre el reposapiés.
- Conduzca únicamente por superficies planas en las que las cuatro ruedas toquen el suelo y tengan suficiente contacto para manejar la silla de ruedas eléctrica con seguridad.
- Si el indicador de la batería baja a rojo, cargue la silla de ruedas eléctrica lo antes posible. La descarga completa de las baterías puede dañarlas o acortar su vida útil prevista.
- Reduzca siempre la velocidad y mantenga estable el centro de gravedad en las curvas. No tome las curvas bruscamente cuando conduzca a altas velocidades, y reduzca la velocidad.
- No permita que los niños jueguen cerca de la silla de ruedas eléctrica ni que la manejen.
- Algunas piezas de la silla de ruedas eléctrica son sensibles a los cambios de temperatura. El controlador sólo puede funcionar a temperaturas comprendidas entre -10°C ~ 50°C (-14° F a 122° F).
- A temperaturas extremadamente bajas, las baterías pueden congelarse y es posible que la silla de ruedas eléctrica no funcione. A temperaturas extremadamente altas, puede funcionar a velocidades más lentas debido a una función de seguridad del controlador que evita daños en los motores y otros componentes eléctricos.
- Almacenar en un lugar limpio y seco.
- No desmonte las ruedas de tránsito.
- Mantenga las manos y los pies alejados de las piezas en movimiento durante la conducción. Tenga cuidado con la ropa holgada que puede quedar atrapada en las ruedas motrices.
- La temperatura de la superficie puede aumentar cuando se expone a fuentes externas de calor.
- No conecte un cable alargador al cargador de baterías.
- El desmontaje del controlador, el motor o el cargador por cualquier persona que no sea un agente de servicio autorizado está prohibido y anula cualquier garantía aplicable.
- Tenga cuidado al conducir su silla de ruedas eléctrica en zonas concurridas o centros comerciales.
- La silla de ruedas eléctrica no debe utilizarse en ningún caso como asiento en un vehículo de motor.

2.2. FAMILIARIZARSE CON EL USO DE LA SILLA ELÉCTRICA

Busque una zona abierta tal como un parque y cuente con la ayuda de una persona de soporte hasta que coja confianza en el uso del producto.

Asegúrese siempre que el producto está apagado antes de sentarse o levantarse de la silla. Configure el control de velocidad teniendo en cuenta su habilidad de conducción. Le recomendamos que empiece por velocidades lentas, y no las incremente hasta que se familiarice con las características de conducción del vehículo.

¿Cómo familiarizarse con este vehículo?



1. Practique moviéndose hacia adelante.
Asegúrese de seleccionar la velocidad más lenta.

2. Después de familiarizarse cómo realizar el movimiento hacia adelante, practique haciendo giros en forma de "S".



3. Una vez ya esté cómodo realizando movimientos en forma de "S", practique el movimiento hacia atrás. Tenga en cuenta que, para cualquier ajuste de velocidad, el vehículo se moverá siempre más lentamente cuando vaya marcha atrás.

2.3. PROHIBICIONES DE SEGURIDAD



ADVERTENCIA

Realizar las siguientes maniobras puede afectar directamente a su seguridad.



No lleve pasajeros



No circule perpendicular
a una rampa



No circule bajo los efectos del
alcohol



No remolque ningún objeto



No circule perpendicular a una rampa



Tenga precaución si toma medicamentos u otras sustancias que puedan influir en su capacidad de conducción

2.4. CONDUCCIÓN AL AIRE LIBRE



ADVERTENCIA

Toda silla de ruedas eléctrica debe circular por zona peatonal excepto cuando ésta no exista o no sea transitable. En ese caso se deberá circular por el arcén adoptando las debidas precauciones. (Norma 121 Reglamento General de Circulación).



No circule por la carreteras o autopistas



Evite circular por zonas con desniveles sin barrera



Evite circular bajo condiciones meteorológicas desfavorables



Evite circular de noche sin la iluminación adecuada



Evite circular por terrenos irregulares, poco firmes o de grava-arena.



No realice giros bruscos



En maniobras marcha atrás, asegúrese antes que no hay ningún obstáculo



Mantenga las extremidades dentro de la silla



No intente subir bordillos de más de 5cm



ADVERTENCIA

Conducir por pendientes es más peligroso que en superficies planas, si no hace caso de estas advertencias puede ocurrir una caída, vuelco o pérdida de control de la silla, que pueden producir daños en el usuario u otros.



No intente cruzar huecos de más de 10cm



Tenga extremada precaución en las pendientes. No supere nunca el máximo indicado para su vehículo



Nunca vaya marcha atrás en una pendiente pronunciada



En pendiente descendente circule lentamente y nunca en diagonal



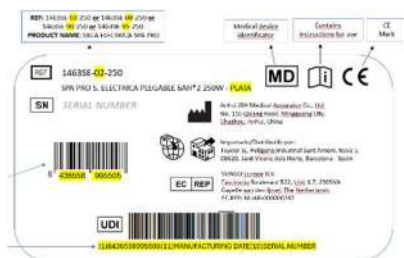
En pendientes mantenga su peso equilibrado. No se apoye a un lado



Inicie siempre una pendiente ascendente en perpendicular

2.5. SÍMBOLOS DE SEGURIDAD DEL PRODUCTO

Estos símbolos pueden ayudarle a identificar algunas señales de peligro, obligación o prohibición durante el uso del modelo SPA PRO 1463SE. Estas señales son muy importantes.



- Etiqueta información de la silla de ruedas eléctrica SPA PRO



Lea y observe la guía proporcionada en este manual.



Señal de advertencia de seguridad o indicación de una operación peligrosa que pueda poner en peligro su seguridad o la seguridad de los demás.



Indica peligro de descarga eléctrica.

	Dispositivo auxiliar
	Indica una acción obligatoria que debe realizarse según lo especificado para evitar una condición/situación peligrosa. Si no se realizan las acciones obligatorias, pueden producirse lesiones personales y/o daños en el equipo.
	No utilice el móvil, walkie talkie, notebook u otros transmisores de radio.
	Fácil de romperse.
	Almacene en un lugar limpio y seco, protegido de la lluvia, la nieve, el hielo, la sal y el agua.
	EMI-RFI - Este producto ha sido probado y aprobado a un nivel de inmunidad de 20 V/m.
	Sustancia corrosiva contenida en la batería.
	Indica que existen condiciones explosivas
	No utilice baterías con diferentes capacidades de amperios-hora (Ah). No mezcle baterías nuevas y usadas. Sustituya siempre las dos baterías al mismo tiempo.
	Al usar herramientas y otros objetos metálicos, manténgase alejado de los polos negativo y positivo de la batería; Puede producirse un cortocircuito en la descarga eléctrica si se contactan los dos polos.
	Materiales inflamables, como llamas o chispas; no transporte la batería junto con material inflamable o explosivo.
	Solo las empresas de reciclaje autorizadas pueden reciclar partes de esta silla de ruedas. Su producto debe desecharse de acuerdo con la normativa legal local y nacional aplicable. Póngase en contacto con su centro de reciclaje local o proveedor autorizado para obtener información sobre la eliminación adecuada de los componentes del producto.
	Indica que el componente es para uso interior/exterior (cargador de batería excluido).
	Indica una acción prohibida que no debe realizarse en ningún momento ni bajo ninguna circunstancia. Realizar una acción prohibida puede causar lesiones personales y/o daños al equipo.
	No permita que niños sin supervisión jueguen cerca de la silla de ruedas eléctrica mientras se cargan las baterías.
	Mantenga las manos alejadas de los neumáticos durante la conducción. Tenga en cuenta que la ropa holgada puede quedar atrapada en los neumáticos de tracción.



No active el modo de rueda libre en una pendiente.



No active el modo de rueda libre en un descenso.

3. NORMAS DE SEGURIDAD

3.1. INFORMACIÓN GENERAL

Para evitar cualquier mal funcionamiento, por favor siga las siguientes recomendaciones:

- No use la silla en la ducha, saunas, etc.
- Evite el uso de SPA PRO 1463SE cerca de lugares con fuentes de agua (mar, río, lago...)
- Si el panel de control está dañado, reemplácelo antes de usarlo de nuevo.
- Si el joystick está roto, reemplácelo tan pronto como pueda.
- Asegúrese que todas las conexiones eléctricas están fijadas y en posición segura.
- Nunca moje la silla de ruedas. Si se moja, saque las baterías lo antes posible, seque la silla y las baterías por completo antes de volver a usarlas.
- Si se desplaza por terrenos deslizantes, vaya con cuidado y desplácese lentamente.
- Debe asegurarse de estar operando en un ambiente seguro.
- Si una o dos ruedas motrices pierden tracción, deje de operar inmediatamente para evitar que esta silla de ruedas eléctrica pierda el control.
- Nunca opere en pendientes o con nieve, hielo, agua o aceite.
- Busque ayuda inmediatamente cuando esté atascado en un ambiente húmedo.
- Cuando la silla de ruedas no esté en uso, apáguela, cargue la batería y manténgala en un lugar limpio y seco.

3.2. MODIFICACIONES

No modifique, retire, desactive ni añada piezas, características o funciones a su silla de ruedas eléctrica. TEYDER ofrece una amplia variedad de accesorios para su silla de ruedas eléctrica que le ayudarán a satisfacer sus necesidades.



ADVERTENCIA

No modifique ni ajuste la configuración de su silla de ruedas eléctrica SPA PRO 1463SE de ninguna manera; si lo hace, anulará la garantía.

3.3. COMPROBACIÓN DE SEGURIDAD



ATENCIÓN

Inspeccione los siguientes componentes antes de cada uso:

- Conexiones eléctricas y mazo de cables → seguros y libres de corrosión.
- Baterías → completamente cargadas.
- Freno → compruebe el funcionamiento del freno electromagnético.
- Sistema de plegado → asegúrese de que la silla de ruedas eléctrica está completamente desplegada.
- El estado de los neumáticos → asegúrese de que no están dañados ni excesivamente desgastados. Si observa algún problema, póngase en contacto con su proveedor TEYDER autorizado para obtener asistencia.

3.4. CONSEJOS DE SEGURIDAD

3.4.1. TERRENOS TRANSITABLES



¡PRECAUCIÓN!

- El modelo SPA PRO 1463SE es adecuado para usarse en terrenos de hormigón, asfalto y en interiores principalmente.
- No use el modelo SPA PRO 1463SE en terrenos abruptos, arenosos o demasiado irregulares, ya que puede causar daños en las ruedas, los cojinetes, el eje o las piezas del motor. Los golpes que puedan ocasionarse pueden hacer que algunos elementos de fijación más débil se desprendan.

3.4.2. SEGURIDAD EN TRANSPORTE PÚBLICO



¡PRECAUCIÓN!

- Si tiene que usar la silla electrónica en un autobús, metro, tren, avión o barco, debe usar el cinturón de seguridad y situarse en las zonas habilitadas para este tipo de vehículos en caso de haberlas. Debe asegurarse que las ruedas quedan bloqueadas para evitar daños en el vehículo en caso de frenazos bruscos o accidentes.
- Nunca coloque la silla electrónica en la parte delantera de estos vehículos de transporte, ya que podría interferir con el conductor.
- Al subir o bajar del medio de transporte, si el cuidador necesita levantar la silla de ruedas, es importante sujetar el borde del marco del asiento, nunca los reposabrazos o el respaldo de la silla de ruedas. No levante la silla de ruedas mientras el usuario esté sentado encima.

3.4.3. EQUILIBRIO DE CONDUCCIÓN



¡PRECAUCIÓN!

Cuando conduzca el modelo SPA PRO 1463SE, mantenga el equilibrio respetando siempre el centro de gravedad y la estabilidad para evitar volcar durante la marcha adelante o atrás.

El equilibrio del centro de gravedad generalmente está sujeto a los siguientes factores:

- La altura y el ángulo del asiento.
- La posición y la postura del cuerpo del usuario.
- El grado de pendiente.
- La distribución del peso de la silla de ruedas al agregar o quitar peso.

Si necesita modificar o ajustar la silla de ruedas eléctrica, consulte a su proveedor previamente y distribuidor para aceptar cualquier modificación. La silla de ruedas modificada deberá ajustarse previamente a su uso. Después de modificar la silla de ruedas, tenga cuidado al ponerla en funcionamiento hasta que esté familiarizado con el nuevo equilibrio y el centro de gravedad de la silla de ruedas.

3.4.4. PRECAUCIONES AL SUBIR / BAJAR DE LA SILLA DE RUEDAS



¡PRECAUCIÓN!

- Subir y bajar de la silla de ruedas eléctrica afecta al centro de equilibrio con lo que hay peligro de desestabilización. Con técnicas inadecuadas, el usuario puede caer o el vehículo volcar, ocasionando lesiones y/o daños en la silla de ruedas y al usuario.
- Cuando esté listo para sentarse en la silla de ruedas eléctrica, debe apagar la fuente de alimentación. De lo contrario, si toca el joystick, puede provocar un movimiento inesperado de la silla de ruedas.
- Asegúrese de que el motor esté bloqueado y que la silla de ruedas no se pueda mover sola.

- Aprenda la forma más segura de colocar su cuerpo correctamente mientras está sentado en la silla de ruedas y también la mejor forma para mantener la estabilidad durante el proceso de subir y bajar de la silla de ruedas. Si necesita ayuda para garantizar la estabilidad de movimientos, deje que los demás le ayuden hasta que esté seguro de que puede hacerlo por su cuenta.

3.4.5. TRANSFERENCIAS

- Mueva su silla de ruedas eléctrica lo más cerca posible antes de sentarse.
- Gire las ruedas delanteras hacia adelante.
- Tenga cuidado con el reposapiés. Dóblelo lo máximo.
- Nunca se ponga de pie apoyando el peso en el reposapiés, esto puede dañar gravemente la silla.



- Durante las transferencias laterales, abata los reposabrazos hacia arriba para facilitar el movimiento.
- Antes de hacer una transferencia, asegúrese de que la silla está frenada, el entorno inmediato es seguro y la maniobra será también segura.

3.4.6. PRECAUCIONES AL INCLINAR EL CUERPO O INTENTAR ALCANZAR OBJETOS



Estirar o inclinar su cuerpo afectará el centro de gravedad y el equilibrio de la silla de ruedas eléctrica. Con técnicas inadecuadas, el usuario puede caer o volcar, lo que puede provocar lesiones y / o daños a la silla de ruedas y al usuario. Los siguientes consejos pueden reducir el riesgo de caídas o vuelcos. Tome las siguientes precauciones: No realice movimientos bruscos en asiento mientras estire o incline su cuerpo, mantenga su cuerpo en contacto con el respaldo y el asiento lo máximo posible.

- Si va a inclinarse hacia adelante, mantenga su cuerpo fijado al asiento de la silla lo máximo posible.
- Nunca intente alcanzar un objeto que esté lejos, mueva su silla de ruedas lo más cerca posible del objeto que está tratando de alcanzar para posteriormente alcanzarlo desde una posición lo más próxima posible.
- Evite recoger objetos del suelo.



- Cuando extienda su cuerpo, no ejerza presión sobre un solo punto de la silla de ruedas, ya que puede hacer que la silla de ruedas vuelque.
- No se apoye en la parte superior del respaldo, ya que puede hacer que la silla de ruedas vuelque hacia atrás.



ATENCIÓN

1. Mueva la silla de ruedas eléctrica lo más cerca posible del objeto que desea alcanzar.
2. Gire las ruedas delanteras lo más rectas posible, esto hará que la silla de ruedas eléctrica sea más estable.
3. Desconecte la fuente de alimentación de la silla de ruedas cuando ésta no esté en uso.

3.4.7. PRECAUCIONES AL VESTIRSE EN LA SILLA DE RUEDAS



¡PRECAUCIÓN!

Vestirse mientras está sentado en la silla de ruedas afecta el centro de gravedad tanto del usuario como de la silla de ruedas.

Para hacer que la silla de ruedas eléctrica sea más estable, gire las ruedas delanteras hasta mantenerlas rectas.

Es muy importante seguir las siguientes precauciones:

- No realice movimientos bruscos durante el vestido, mantenga su cuerpo en contacto con el respaldo y el asiento tanto como le sea posible.
- Nunca gire o incline su cuerpo hacia los lados durante el proceso de vestirse.

3.5. CONDUCCIÓN



¡PRECAUCIÓN!

Tenga en cuenta que usar una silla de ruedas modelo SPA PRO 1463SE por la carretera o por una zona de estacionamiento puede ser peligroso. Ríjase a la norma 121 del Reglamento General de Circulación (*Una silla de ruedas eléctrica debe circular por zona peatonal excepto cuando ésta no exista o no sea transitable. En ese caso debería circular por el arcén adoptando las debidas precauciones*”).

Para aumentar la seguridad, este modelo cuenta con cintas reflectantes en la parte frontal y posterior.

Al usar la silla de ruedas en público, siempre procure obtener un contacto visual con el conductor / transeúnte contrario, y ante cualquier duda, cédale el paso hasta que la conducción sea segura.



3.5.1. SUPERACIÓN DE OBSTÁCULOS



¡PRECAUCIÓN!

Durante el uso diario de la silla de ruedas, deberá superar algunos obstáculos tales como peldaños, zonas elevadas, rampas, baches, pavimentos rotos, etc.

- Atención: los peldaños son muy peligrosos. Incluso un pequeño cambio de altura puede desestabilizar la silla de ruedas eléctrica.
 - Es posible que esto haga necesaria la instalación de rampas en las entradas donde haya peldaños a superar (zonas de acceso a viviendas, franjas abruptas al entrar de una estancia a otra, etc.).
- Al moverse con la silla de ruedas eléctrica, tenga cuidado con los obstáculos y evítelos siempre que le sea posible.

- Al salvar obstáculos, mueva muy lentamente la silla de ruedas para mantener al máximo el grado de estabilización de la misma.
- Para mantener al máximo su centro de gravedad mientras está superando obstáculos:
 - Al sobrepasar un obstáculo, incline ligeramente el cuerpo hacia adelante.
 - Cuando el obstáculo implique un movimiento descendente, incline su cuerpo ligeramente hacia atrás.

3.5.2. CONDUCCIÓN INVERSA



¡PRECAUCIÓN!

Cuando conduzca la silla de ruedas eléctrica SPA PRO 1463SE hacia atrás, deberá tener siempre más cuidado. Si la rueda trasera golpea un objeto, puede perder el control y ocasionar una caída o vuelco.

- Conduzca tan lentamente como sea posible para mantener la estabilidad de la silla.
- Esté atento a lo que hay detrás de usted y asegúrese de que el trayecto esté despejado antes de iniciar la maniobra.

3.5.3. CONDUCCIÓN EN ZONA INCLINADA



¡PRECAUCIÓN!

Al operar la silla de ruedas en una zona con inclinación o pendiente pronunciada, el centro de gravedad del usuario y la silla de ruedas se verá afectado.

Importante:

- Nunca use la silla de ruedas en una pendiente que sea más pronunciada de 10-12 grados.
- Nunca use la silla de ruedas en una pendiente si hay nieve, hielo, agua o aceite sobre ella.
- Nunca use la silla de ruedas en una pendiente que tenga superficies desiguales o un cambio de rasante.
- No utilice la silla de ruedas en pendientes con socavones tanto al inicio como al final.

3.5.4. PRECAUCIONES AL SOBREPASAR DESNIVELES / ESCALERAS



¡PRECAUCIÓN!

Esta silla de ruedas eléctrica no es adecuada para subir y bajar escaleras convencionales ni escaleras mecánicas. Para desplazarse por diferentes niveles deberá recurrir a un ascensor. Preste atención a las siguientes precauciones cuando deba utilizar el ascensor:

- El ascensor se puede usar cuando está sentado en la silla de ruedas. Asegúrese de que el ascensor se detenga y que la puerta esté completamente abierta antes de entrar o salir del mismo.

Si no hay ningún ascensor disponible, deberá plegar la silla de ruedas y transportarla a mano.


Si el usuario desea mover la silla de ruedas eléctrica entre pisos por las escaleras, deberá tener en cuenta lo siguiente:

- El usuario deberá bajar de la silla.
- Deberá plegar la silla de ruedas. Antes de plegarla, recuerde retirar el joystick.
- Evite los posibles golpes cuando mueva la silla por las escaleras.

3.6. INDICACIONES PARA UN USO SEGURO

3.6.1. INDICACIONES PARA EL USUARIO



-  Al usar herramientas y otros objetos metálicos, manténgase alejado de los polos negativo y positivo de la batería; Se puede producir un cortocircuito o una descarga eléctrica si entran en contacto accidentalmente con los dos polos.
- Antes de usar el modelo SPA PRO 1463SE, lea detenidamente este manual y asegúrese que comprende completamente su funcionamiento.
- Auxiliares, cuidadores u otras personas que le puedan ayudar, deberán conocer también los puntos establecidos en este manual.
- Se requiere de una persona cuando practique con la silla (avanzar, girar, cruzar obstáculos, frenar, etc.) hasta que el usuario pueda realizar estas operaciones de manera independiente y segura.
- Donde no se pueda garantizar la seguridad, no intente ninguna operación nueva.
- Verifique el entorno en el que va a utilizar la silla para poder evaluar el grado de peligro, y como evitar cualquier riesgo posible.

3.6.2. INDICACIONES PARA EL CUIDADOR



- Coopere con el usuario y siga el consejo de los médicos, enfermera o terapeuta ocupacional, para determinar las formas de operar la silla de forma segura y adaptándose al máximo a la capacidad y habilidad del usuario.
- Para mover la silla electrónica SPA PRO 1463SE manualmente, el freno debe estar desembragado. Hay que considerar que el frenado electromagnético no funcionará cuando la silla esté apagada.
- Al mover la SPA PRO 1463SE manualmente, elija un punto seguro y confiable para ejercer la fuerza de empuje para evitar que la silla de ruedas vuelque.
- Al empujar esta silla de ruedas, debe usar la maneta de empuje que se encuentra en la parte posterior. Esto evitará que la silla vuelque hacia atrás al empujar.
- Compruebe el respaldo y las empuñaduras y asegúrese que no se desplazan ni se deslizan mientras empuja al usuario a través de obstáculos.
- Al ayudar al usuario a cruzar obstáculos:
 - Para evitar que el usuario resulte herido, éste debe estar sentado adecuadamente. Cuando haga el movimiento de levantar al usuario con la silla inclinada hacia atrás, doble las rodillas y mantenga la espalda erguida.
 - Antes de cualquier movimiento, explique al usuario qué es lo que va a hacer y porqué, y explíquele que desea que haga. Esto permitirá que el usuario se prepare y reducirá el riesgo de accidentes.
 - Cuando la silla esté reclinada hacia atrás, recuérdale al usuario que mantenga la espalda apoyada al respaldo.
- Cuando use la silla para subir o bajar algún escalón, siempre dentro de las capacidades de la silla, hágalo lentamente, para evitar daños en la silla de ruedas y evitar que el usuario se lesione o reciba algún fuerte impacto. Si va a subir, hágalo hacia adelante; si va a bajar, hágalo hacia atrás, siempre con la ayuda de un acompañante.

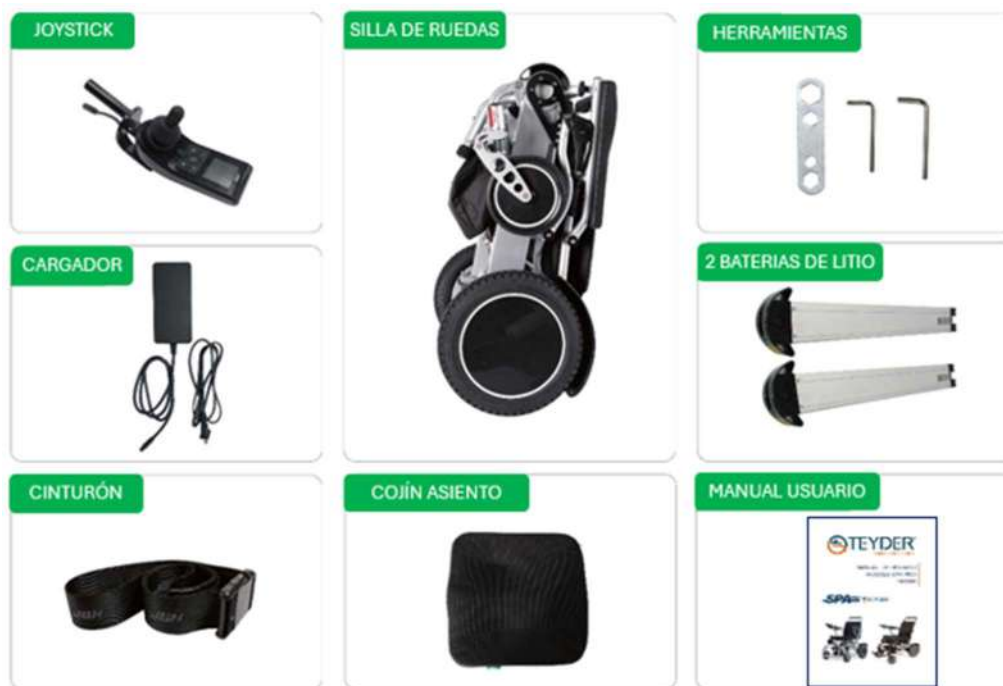
4. CARACTERÍSTICAS DE LA SILLA

4.1. COMPONENTES

Su silla de ruedas eléctrica SPA PRO 1463SE llegará cuidadosamente embalada en una caja de cartón.

Abra la parte superior de la caja y, a continuación, gírela hacia un lado para sacar más fácilmente la silla y su contenido.

El contenido dentro de la caja es:



4.2. DESPIECE SILLA DE RUEDAS ELÉCTRICA



1. Respaldo
2. Reposabrazos
3. Joystick
4. Asiento y cojín
5. Rueda trasera
6. Batería

7. Reposapiés
8. Bolsa porta-documentos
9. Rueda delantera
10. Controladora
11. Motores
12. Electrofreno

4.3. ESPECIFICACIONES TÉCNICAS

Modelo	1463SE
Ancho asiento	48 cm (55 cm con accesorio)
Ancho total	59 cm (57 cm sin guardabarros)
Profundidad asiento	42 cm
Profundidad con reposapiés	100 cm (84 cm sin reposapiés)
Alto del asiento al suelo	46 cm
Alto total	94 cm
Dimensiones plegado	35 cm (largo) * 59 cm (ancho) * 78,5 cm (alto)
Peso máximo soportado	180 kg
Peso total con baterías	29,5 kg (26,5 kg sin baterías)
Baterías	2 baterías de 6Ah Litio
Tiempo de carga	6-8 h
Motor	24V / 250W Brushless – 2 Motores
Velocidad máxima	6 km/h
Autonomía*	20 km
Pendiente superable	12 °
Ruedas delanteras	175 x 50 mm macizas
Ruedas traseras	325 x 55 mm macizas

* La autonomía puede variar en función del peso del usuario y las condiciones de uso.

El fabricante se reserva el derecho a modificar las características sin previo aviso



5. FUNCIONAMIENTO

5.1. ANTES DE SENTARSE EN SU SILLA DE RUEDAS ELÉCTRICA

- ¿Ha cargado completamente las baterías? Véase el apartado 7. «Baterías y carga»
- ¿Está la palanca de rueda libre manual en la posición de accionamiento (hacia fuera)? Nunca deje la palanca del modo manual en la posición hacia dentro a menos que esté empujando manualmente su silla de ruedas eléctrica.

5.2. CÓMO SENTARSE EN LA SILLA DE RUEDAS ELÉCTRICA

1. Asegúrese de que el botón de encendido está en el estado de apagado.



ADVERTENCIA

Nunca intente subirse o bajarse de la silla de ruedas eléctrica sin haberla apagado antes. Esto evitará que la silla de ruedas eléctrica se mueva en caso de contacto accidental con el joystick.

2. Colóquese delante de su silla de ruedas eléctrica con el reposapiés plegado.
3. Siéntese cómoda y firmemente en el asiento.
4. Gire el reposapiés hacia dentro hasta que pueda apoyar los pies en ellos cómodamente.
5. Asegúrese de que sus pies están bien apoyados en el reposapiés.
6. Asegúrese de que el cinturón de seguridad está abrochado.

5.3. CONDUCCIÓN, DIRECCIÓN Y FRENADO DE LA SILLA DE RUEDAS ELÉCTRICA



ADVERTENCIA

Los siguientes factores pueden afectar negativamente a la dirección y la estabilidad durante el uso de la silla de ruedas eléctrica:

- Sujetar o enganchar una correa para pasear a su mascota.
- Transportar pasajeros (incluidas las mascotas).
- Colgar cualquier artículo de los reposabrazos o del mando de control.
- Remolcar o ser empujado por otro vehículo motorizado.

Mantenga ambos brazos en los reposabrazos y los pies en el reposapiés en todo momento mientras conduce su silla de ruedas eléctrica. Esta posición de conducción le proporciona el máximo control sobre el vehículo.

- Coloque el dial de ajuste de velocidad en la velocidad deseada.
- Presione con los dedos el lado correspondiente del joystick.
- El freno de estacionamiento de disco electromecánico se desconecta automáticamente y la silla de ruedas eléctrica acelera suavemente hasta la velocidad preseleccionada con el dial de ajuste de velocidad.
- Empuje el joystick en la dirección delantera izquierda para dirigir su silla de ruedas eléctrica hacia la izquierda.
- Empuje el joystick en la dirección delantera derecha para dirigir su silla de ruedas eléctrica hacia la derecha.
- Empuje el joystick hacia delante para conducir en línea recta. Cuanto más aleje la palanca del centro, más rápido se moverá la silla, nunca sin superar la velocidad máxima seleccionada.
- Para parar, suelte lentamente el joystick hacia su posición central. Los frenos electrónicos se activarán automáticamente cuando su silla de ruedas eléctrica se detenga.
- La silla de ruedas eléctrica responde muy rápido y es muy maniobrable. Puede girar dentro de su propia longitud. Evite hacer giros bruscos y acelerones mientras se mueva a una velocidad enérgica.



ATENCIÓN

La velocidad de marcha atrás de su silla de ruedas eléctrica es más lenta que la velocidad de marcha adelante que ha ajustado con el dial de ajuste de velocidad.

5.4. BAJARSE DE LA SILLA DE RUEDAS ELÉCTRICA

1. Detenga completamente la silla de ruedas eléctrica.



ADVERTENCIA

Nunca intente subirse o bajarse de la silla de ruedas eléctrica sin haberla apagado antes. Esto evitará que la silla de ruedas eléctrica se mueva en caso de contacto accidental con el joystick.

2. Pulsa el botón de encendido para apagar.
3. Afloje el cinturón de seguridad.
4. Pliegue el reposapiés para que pueda salir.
5. Con cuidado y seguridad, bájese del asiento y colóquese a un lado de su silla de ruedas eléctrica.
6. Gire el reposapiés hacia dentro hasta que vuelvan a su posición original.

5.5. PLEGADO Y DESPLEGADO DE LA SILLA

Tras cualquier ajuste, reparación o mantenimiento, y antes de volver a operar con la silla de ruedas, asegúrese que todas las piezas y accesorios estén correctamente instaladas. De lo contrario, puede causar lesiones al usuario y/o daños a la silla de ruedas.

El peso de la silla de ruedas con baterías es de 29,5 Kg. No intente levantar la silla mientras el usuario está sentado sobre ella. Agarre el borde del marco del asiento, nunca la sostenga por los apoyabrazos o la parte superior de la silla para levantarla.

5.5.1. PASOS PARA PLEGAR LA SILLA

1. Asegúrese de que la silla esté apagada.
2. Quite el cojín del asiento.
3. Desbloquee el pestillo en la parte posterior de la silla de ruedas.
4. Levante los reposapiés.
5. Sujete la parte superior del respaldo con una mano, la parte frontal de la silla con otra mano y empuje el uno hacia el otro hasta que la silla de ruedas esté en posición vertical.
6. La silla de ruedas quedará completamente plegada.



5.5.2. PASOS PARA DESPLEGAR LA SILLA

1. Sujete la parte superior del respaldo con una mano, la parte frontal de la silla con otra mano y separe ambas partes.
2. Bloquee el pestillo de la parte posterior de la silla de ruedas.
3. Coloque el cojín del asiento en la silla de ruedas.
4. Despliegue los reposapiés moviendo la plataforma hacia abajo.
5. Instale el joystick (consulte la sección correspondiente de estas instrucciones).
6. La silla de ruedas quedará completamente desplegada y lista para operar.



5.6. CONDUCCIÓN EN MODO MANUAL

Palanca de liberación: Para circular con su silla en modo manual durante distancias cortas, dispone de una palanca roja situada en ambos motores. Para activar esta palanca debe apagar la silla y tirar hacia arriba, luego puede empujar la silla para moverla. Para volver a embragar la silla, realice la maniobra inversa.



ADVERTENCIA

Cuando la silla se encuentra en modo manual, el sistema de frenado permanece inactivo. Desembrague los motores sólo en superficies planas. Nunca libere la palanca sentado en la silla. Tras concluir la conducción en modo manual vuelva siempre al modo conducción eléctrica para bloquear los frenos.



5.7. MANDO DE CONTROL DIGITAL

5.7.1. RECOMENDACIONES

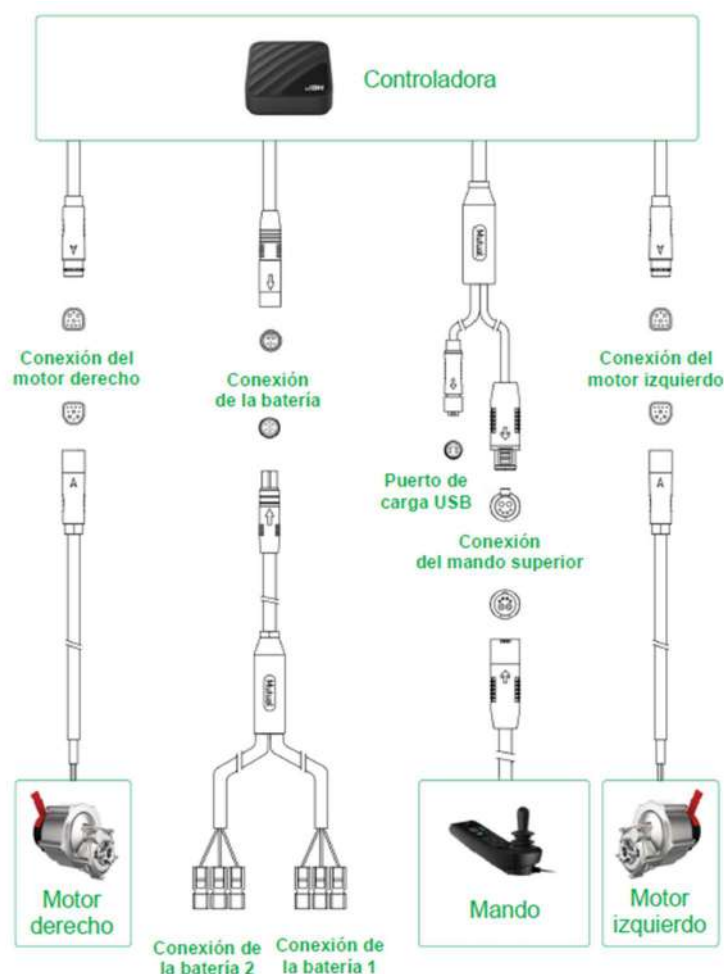
- El mando está compuesto por componentes de alta precisión. Conduzca y guárdela con cuidado para evitar daños.
- Tenga cuidado para evitar dar cualquier golpe a la palanca de mando con cualquier objeto, tanto si está parada o en marcha, para evitar que la silla de ruedas pierda el control. En lo que respecta a terrenos irregulares y abruptos, asegúrese de que no existe influencias sobre la desviación de dirección en el control estable del brazo a la palanca de mando, para evitar cualquier peligro.
- Nunca conduzca la silla de ruedas mientras el nivel de batería sea bajo para evitar situaciones peligrosas, como quedarse atascado en mitad de la carretera, paso de cebra, y demás.
- Para evitar daños en el cable, no tire de él ni lo roce.
- Evite siempre utilizar el mando en condiciones extremas.
- Utilice el cargador específico del fabricante para evitar daños en la batería, el mando y el cargador. Otros cargadores pueden provocar un sobrecalentamiento, un incendio o quemaduras. Para evitar que no se incendie o se queme, asegúrese de que está contactado correctamente al mando.
- Mantener fuera del alcance de los niños en un lugar adecuado.
- Compruebe todas las conexiones de los componentes eléctricos y que estén bien conectados.
- Compruebe el entorno antes de conducir. No intente conducir cuando el estado de la carretera sea malo, haya mal tiempo, mala visibilidad, sienta molestias corporales o pierda el conocimiento de forma repentina.

El fabricante no asumirá ninguna responsabilidad por las consecuencias derivadas del incumplimiento de lo anterior.

5.7.2. ESPECIFICACIONES

Especificación	SPA PRO 1463SE
Modelo	MFK01
Tensión	DC24V
Tensión de entrada	DC18V~29V
Protocolo de comunicación	CAN
Frecuencia de PWM	10~20KHz
Enfriamiento	Natural
Corriente de carga batería	2A
Entrada de accionamiento para un único motor	18A
Ambiente adecuado de temperatura	-25°C ~ 50°C
Temperatura de almacenamiento	-40°C ~ 65°C
Nivel de humedad permitido	IPX4 Mando superior / IP65 Mando inferior
Puerto USB	5V 1A

5.7.3. DIAGRAMA DE CABLEADO



5.7.4. MONTAJE DEL MANDO SUPERIOR



El mando puede instalarse en el lado derecho o en el izquierdo, según las necesidades del usuario:

1. En primer lugar, desenrosque la palometa para liberar el joystick del lado donde está instalado.



2. Inserte el joystick por la apertura del tubo de reposabrazos del lado donde desee colocar el joystick, y una vez asegure su correcta colocación, vuelva a ajustar la palometa inferior (en el sentido contrario que el punto 1).



3. Como se muestra en la imagen adjunta, las dos partes del cable deberán encontrarse como en la imagen inferior.



4. Como se muestra en la imagen, ambos pins deberán colocarse con extremo cuidado de no romper o doblar los mismos.



5. El joystick correctamente colocado deberá lucir como la imagen adjunta.



5.7.5. MONTAJE DE LA CONTROLADORA INFERIOR



5.7.6. UBICACIÓN DE LOS COMPONENTES



5.7.7. DIRECCIÓN DE OPERACIÓN DEL JOYSTICK

El joystick le permite controlar la marcha hacia delante, marcha atrás, los giros a la derecha y a la izquierda, acelerar, desacelerar y aparcarse de la silla de ruedas.

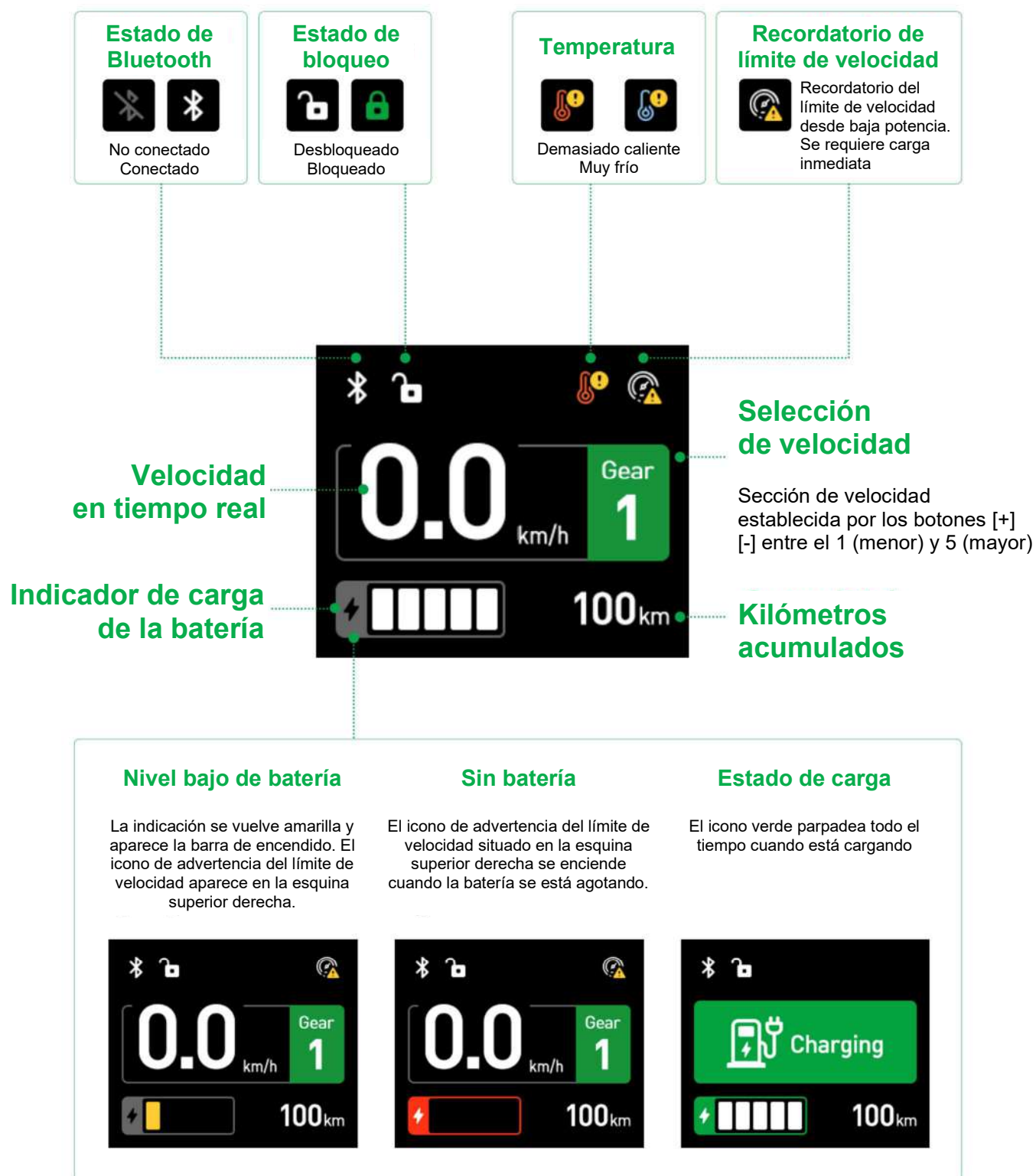
- La palanca de mando está vertical cuando está parada. Empújela hacia delante para que la silla se mueva en esa dirección. Cuando más la empuje, más velocidad cogerá.
- Para reducir la velocidad, suelte poco a poco la palanca de mando. La silla de ruedas volverá a pararse y a estar en estado de frenado mientras la palanca de mando esté en posición vertical.
- La silla de ruedas se girará a la derecha o irá hacia atrás dependiendo del grado de rotación de la palanca de mando.



5.7.8. PANEL DE CONTROL

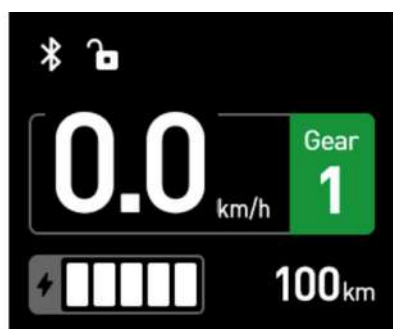


5.7.9. INSTRUCCIONES PANTALLA DIGITAL





Pulse el botón izquierdo o derecho durante 5 segundos para seleccionar la página deseada.
Hay tres páginas disponibles en total.



Página principal

La primera página mostrada al encenderse



Página de código QR

Escanee el código para obtener información, como el ID del dispositivo



Página del número de equipo

Mostrar la información del ID del dispositivo y de la versión del firmware



Aviso de avería Pop Up

Fallo de código de recordatorio. Por favor, consulte los Fallos y Resolución de problemas para identificar la causa y la solución. Si no puede solucionar el problema por usted, póngase en contacto con el servicio posventa.

* [métodos comunes y resolución de problemas comunes] Consulte la siguiente página.

5.7.10. ERRORES Y RESOLUCIÓN DE PROBLEMAS MANDO DIGITAL

Código de error	Causa del error	Métodos de inspección y manipulación
01	Posición del joystick anormal	Suelte el joystick para volver a la posición normal
02	El freno electromagnético no está activado	Activar el freno
12	Error de comunicación de la señal del joystick	Compruebe todo el arnés de cableado de la silla de ruedas
14	El joystick no funciona	Daños en el joystick, sustituir por uno nuevo
22	Error de comunicación de la señal de la batería	Inspeccione la conexión del enchufe de la batería.
23	Fallo de carga por baja temperatura	Mantenga la silla de ruedas a temperatura alta para cargarla cuando la temperatura ambiente sea demasiado baja. Encender de nuevo
24	Fallo de descarga por baja temperatura	Mantenga la silla de ruedas a temperatura alta para descargarla cuando la temperatura ambiente sea demasiado baja. Encender de nuevo
25	La temperatura de carga es demasiado alta	Recargue de nuevo después de que la temperatura de la batería haya bajado
26	Error en la corriente de carga	El cargador no funciona, cambie el cargador
27	La temperatura de descarga es demasiado alta	La temperatura interna de la batería es demasiado alta. Apáguela y espere. Vuelva a encenderla
28	Error en la corriente de descarga	Desenchufa la batería y cámbiala.
29	Error de sobretensión	Si la tensión de la batería es demasiado alta, enciéndala y déjala durante un momento. Apáguela y vuelva a encenderla
30	Error de tensión baja	La tensión de la batería es demasiado baja. Se requiere cargarla
31	Error de carga	Cambie el cargador. Si el error persiste, cambie la batería por una nueva
42	Anomalía en la señal de comunicación del mando	Compruebe la conexión de la señal de la interfaz de comunicación
43	El accionador izquierdo está desconectado.	Compruebe si el conector entre el motor y el mando está bien conectado
44	Temperatura elevada del accionador izquierdo	Apáguelo. Espere unos minutos antes de volver a encenderlo. Si el error persiste, cambie el dispositivo de accionamiento
45	El accionador izquierdo está sobrecargado	Apáguelo y espere unos minutos antes de volver a encenderlo. Si el error no desaparece cambie el accionador
46	Hay una anomalía en el accionador izquierdo	1. Compruebe que la palanca de accionamiento izquierda está en la posición correcta. 2. Inspeccione que el cable de conexión esté bien conectado

Código de error	Causa del error	Métodos de inspección y manipulación
47	El motor izquierdo no funciona	Compruebe la conexión del accionador y el motor
48	Fallo del motor MOS izquierdo	Cambie el accionador del motor
49	Fallo de la fase izquierda del motor	Compruebe la conexión del accionador y el motor
50	El motor izquierdo está bloqueado	Libere el joystick. Si el error no desaparece, cambie el motor
51	El valor de desplazamiento de la corriente de fase del motor izquierdo es un fallo	Cambie el accionador del motor
52	Fallo de corriente en el cable principal del motor izquierdo	Cambie el accionador del motor
53	El motor izquierdo está desconectado	Compruebe la conexión del accionador y el motor
54	El accionador derecho está desconectado	Compruebe la conexión del accionador y el motor
55	Temperatura elevada del accionador derecho	Apáguelo. Espere unos minutos antes de volver a encenderlo. Si el error no desaparece cambie el accionador
56	Sobrecorriente en el accionador derecho	Apáguelo y enciéndalo de nuevo. Si el error no desaparece, cambie el accionador
57	Fallo en el freno derecho	Compruebe la conexión del accionador y el motor
58	El motor derecho no funciona	Compruebe la conexión del accionador y el motor
59	Fallo del motor MOS derecho	Cambie el accionador del motor
60	Fallo de la fase derecha del motor	Compruebe la conexión del accionador y el motor
61	El motor derecho está bloqueado	Compruebe la conexión del accionador y el motor
62	El valor de desplazamiento de la corriente de fase del motor derecho es un fallo	Cambie el accionador del motor
63	Fallo de corriente en el cable principal del motor derecho	Cambie el accionador del motor
64	El motor derecho está desconectado	Compruebe si los conectores del accionador y del motor estén sueltos
65	Se corta la alimentación del controlador	Apague y encienda el vehículo de nuevo
66	Fallo en la posición del pasamanos	Ajuste la posición correcta de los pasamanos
72 ~ 99	Fallo de la unidad	Cambie el accionador

- El usuario no tendrá derecho a utilizarlo si realiza alguna modificación o cambio en el producto que no haya sido aprobado por el fabricante.
- Este dispositivo cumple con la Parte 15 de la lista FCC. Su uso está sujeta a las siguientes dos condiciones:
 1. Este dispositivo no causará interferencias perjudiciales.
 2. Este dispositivo acepta cualquier interferencia, incluidas las procedentes de un funcionamiento accidental.

6. GUIA DE INSTALACIÓN

6.1. CINTURÓN DE SEGURIDAD

El cinturón de seguridad sirve para para fijar el cuerpo del usuario a la silla y evitar que éste pueda caerse de la misma. El cinturón de seguridad se puede ajustar según las necesidades del usuario.

1. Pase la cinta del cinturón por las hebillas de refuerzo laterales, por los dos extremos.



2. Coloque la cinta del cinturón de forma completa, obteniendo en cada extremo cada una de las partes de la hebilla del cinturón.



3. Cierre la hebilla de seguridad de plástico por la parte frontal, y asegure el largo necesario con la hebilla intermedia de regulación de longitud.



Ajuste el cinturón de seguridad hasta que el usuario se sienta cómodo:

- Una vez sentado, coloque ambas partes del cinturón por delante y fije la hebilla. Ésta quedará fijada cuando escuche un clic.
- Ajuste la longitud del cinturón de seguridad hasta la medida correcta, nunca lo apriete demasiado, ya que puede causar molestias al usuario.

6.1.1. DESBLOQUEO DEL CINTURÓN DE SEGURIDAD:

Para abrir el cinturón de seguridad, presione la hebilla por las palancas laterales de la misma, hasta que ambas partes de la hebilla se separen.

Antes de usar la silla, asegúrese que el cinturón está fijado a la silla correctamente, y que se ajusta a la medida del usuario.

Antes de usar la silla, compruebe que el cinturón de seguridad no está demasiado flojo ni presenta ningún desperfecto. Si lo hay, contacte con su proveedor o tienda especializada para repararlo o cambiarlo de inmediato

6.2. INSTALAR / QUITAR LA BATERÍA

Asegúrese de apagar la silla de ruedas antes de instalar o quitar las baterías.

6.2.1. EXTRACCIÓN DE LA BATERÍA

Presione el botón de bloqueo del lateral de la batería (como se muestra en la figura adjunta), luego tire de la batería para extraerla (como se muestra en la figura siguiente).








6.2.2. COLOCACIÓN DE LA BATERÍA

Sostenga la batería por la parte de plástico negra. Inserte el otro extremo de la batería en la abertura del tubo hasta que la batería quede completamente insertada. Posteriormente inserte el conector rojo en la abertura inferior del tubo de la batería.



7. BATERÍAS Y CARGA

7.1. SEGURIDAD BATERÍAS

	No use baterías con diferente capacidad a la vez, cuando reemplace las baterías, no mezcle baterías viejas y nuevas.
	Mantenga las herramientas y otros objetos de metal lejos de los polos positivo y negativo de la batería. No hacerlo puede ocasionar cortocircuitos y generar descargas eléctricas.
	No guarde las baterías cerca de materiales inflamables. No exponga las baterías a ninguna superficie caliente, tal como fuego o chispas. No transporte las baterías con ningún producto inflamable o materiales combustibles.
	Hay algunos químicos corrosivos dentro de las cajas de baterías. Desmontar la batería está prohibido.
	No acorte el circuito de las baterías y no tire la batería al fuego para evitar explosiones. Deposite las baterías en los puntos de reciclaje de baterías.

¡PRECAUCIÓN!

- No use alicates, cables ni ningún elemento de metal para conectar los extremos de la batería directamente.
- No use la silla de ruedas cuando se está cargando.
- No utilice una fuente de alimentación no estándar (por ejemplo: generador o inversor), aunque el voltaje y la frecuencia cumplan los requisitos.
- No doble ni tire del cable de alimentación, especialmente cerca de la clavija, para evitar daños en el cable de alimentación.
- Mantenga a los niños y las mascotas lejos del cable de alimentación, nunca permita que lo muerdan o mastiquen.
- Sostenga el enchufe si desea extraer el cable de alimentación.
- Si el interruptor de circuito se dispara demasiadas veces mientras las baterías se están cargando, desenchufe el cargador inmediatamente y contacte con el establecimiento donde compró la silla.
- En esta guía, todas las garantías y operaciones se refieren a baterías de litio.
- No fume ni encienda fuego o chispas alrededor de la batería.
- La temperatura de funcionamiento de la batería es de -5°C a 40°C.

Dispositivo de protección frente a descarga excesiva de baterías

Cuando la batería de la silla de ruedas eléctrica se queda sin energía, el dispositivo de protección apagará las baterías para protegerlas de una excesiva descarga. Cuando este dispositivo se activa, la velocidad máxima de la silla se verá reducida.

Dispositivo de protección frente a sobrecargas

- La silla de ruedas eléctrica está equipada con un sistema de protección frente a sobrecargas. Si la corriente suministrada al motor resulta excesiva, el fusible electrónico cerrará la corriente.
- Si hay un mal funcionamiento al usar la silla de ruedas, de activará el dispositivo de protección frente a sobrecargas, y las ruedas motrices dejarán de girar. En este proceso, el fusible cortará la corriente y evitará que el motor se sobrecaliente y quede dañado.

7.2. CARGAR LAS BATERÍAS

- Cargar la batería continuamente durante un tiempo prolongado antes del primer uso puede reducir la vida útil de la batería (cargue la batería por primera vez solo cuando el último LED rojo en el panel de control parpadee).
- Al cargar la batería nueva por primera vez, ésta debe dejarse completamente cargada (alrededor de 24 horas).
- Verifique si la batería se ha cargado por completo antes de usarla, cárguela de nuevo si detecta que la batería está baja de carga. Para las baterías que ya tienen uso, el tiempo de carga es de aproximadamente 5 horas; si la batería se ha agotado por completo, la carga tardará entre 10 y 12 horas hasta que el LED rojo del cargador se ponga verde.
- El tiempo de carga recomendado para la batería es de 8-12 h.
- Cuando use la silla de ruedas, la batería deberá estar cargada hasta que la luz LED del nivel de carga esté verde. Si no ha usado la silla durante un tiempo prolongado, cargue la batería por completo cada dos meses. Si la batería no recibe potencia durante un tiempo prolongado, ésta puede dañarse y no ser útil, e incluso puede llegar a dañar la silla de ruedas.
- Está estrictamente prohibido el uso de una batería de especificación, voltaje o capacidad incorrecta, ya que puede dañar su silla de ruedas o impedir que la silla de ruedas alcance su rendimiento óptimo.
- Le recomendamos que cargue por completo las baterías cuando vaya a realizar un viaje largo.

7.2.1. PRIMER MÉTODO DE CARGA DE LA BATERÍA

Carga la batería al mismo tiempo a través del puerto de carga del mando de control.

Pasos a seguir

1. Apague completamente la silla de ruedas.
2. Inserte el cable de carga del cargador en el puerto de carga en frente del panel de control, por favor, tenga en cuenta conectar el cable del cargador en primer lugar, a continuación, encienda la alimentación.



ADVERTENCIA

No cargue de forma continua durante más de 6 horas a través del puerto de carga del mando de control para evitar la sobrecarga mientras la batería está conectada al contacto de la toma del cuadro.

7.2.2. SEGUNDO MÉTODO DE CARGA DE LA BATERÍA

Pasos a seguir

1. Desconecte la alimentación principal.
2. Abra el protector del puerto de carga situado en la parte delantera de la batería.
3. Utilice el cable flexible del cargador secundario para adaptar el cargador de batería y enchufarlo directamente a la batería.





ADVERTENCIA

1. Mantenga el tiempo de carga de la batería en 6 horas para evitar la sobrecarga.
2. Desenchufe inmediatamente el cargador de la fuente de alimentación en cuanto la luz indicadora del cargador se ponga verde.
3. No se permite el uso de la silla de ruedas mientras se esté cargando la batería. Es necesario desenchufar el cargador de la fuente de alimentación antes de utilizar la silla de ruedas.
4. Los ciclos de carga son de 500 veces para prolongar la vida útil de la batería.

7.3. CARGADOR

- Utilice la corriente alterna estándar disponible (CA 110-220 V, 50-60 Hz) para la carga, el puerto de carga se encuentra delante del panel de control a continuación.
- Asegúrese de apagar la silla de ruedas antes de cargarla.
- Cargue la batería a una temperatura ambiente adecuada, la temperatura ambiente recomendada para la carga es de entre 5°C a 40°C.



Definición del color de la luz:

- **VERDE:** el color indica que está completamente cargada la batería
- **ROJO:** la batería está cargando.

Si lo necesitas, las luces y lo que significan se encuentran en la parte posterior del cargador.

1. Deje que su silla de ruedas se cargue durante 6 horas de carga completa o cuando la luz del cargador se ponga verde, lo que significa que las baterías están completamente cargadas.
2. Después de que la luz del indicador del cargador cambie de rojo a verde, desenchufe primero el enchufe de pared y luego desenchufe el cable del panel de control (joystick) o de la batería.

8. PRECAUCIONES DE USO

- Lea el Manual del producto con atención antes de usarlo y compruebe si las piezas están en buenas condiciones para garantizar su seguridad.
- Cuando la silla eléctrica se utilice por primera vez, deberá elegir un terreno llano y duro lo antes posible para asegurarse de que su terreno de prueba no tiene obstáculos ni peatones.
- No retire el motor ni el mando de control superior usted mismo. Si se necesita hacer algún cambio, compre las piezas originales al agente autorizado.
- Si la silla de ruedas eléctrica tiene modificaciones artificiales, el uso de las piezas que no sean las originales estarán exentas de la responsabilidad de la garantía.
- No entregue la silla de ruedas eléctrica a menores ni a otras personas que no sean aptas para ella.
- No sobrecargue durante la conducción (la carga máxima de la silla de ruedas eléctrica es de 180 kg). El límite es 1 persona.
- Asegúrese de que la silla de ruedas eléctrica está totalmente desplegada.

- Asegúrese de que se ha abrochado el cinturón de seguridad de la silla de ruedas eléctrica.
- Al sentarse correctamente en la silla de ruedas eléctrica y empuja con cuidado el interruptor del mando de control superior, la silla se desplazará hacia delante, hacia atrás, a la izquierda o a la derecha. La silla de ruedas eléctrica se parará cuando lo suelte.
- Practique las funciones básicas hasta que coja práctica.
- Durante la conducción, despeje la zona de obstáculos.
- Cumpla las normas de tráfico y conduzca en el carril para vehículos sin motor para asegurar su seguridad y la de los demás. Conduzca despacio y NO lleve a otros.
- Cuando la silla de ruedas eléctrica se conduce en un entorno relativamente difícil (por ejemplo, al entrar o girar), la silla de ruedas eléctrica debe conducirse lentamente. Se recomienda reducir al mínimo la velocidad de la silla de ruedas eléctrica en entornos difíciles.
- Compruebe si la silla de ruedas eléctrica está en buenas condiciones, así como si funciona bien.
- La silla de ruedas eléctrica se apagará automáticamente si está parada durante 30 minutos.
- Cuando está usando la silla de ruedas eléctrica, evite estar cerca de radiotransmisores, radiotransmisores o receptores portátiles de alta frecuencia.
- Cualquier error o mejora en el Manual del producto se detallará en las nuevas especificaciones. Podríamos lanzar nuevos productos para satisfacer las necesidades del mercado en cualquier momento. Si existe alguna diferencia entre la descripción funcional y el rendimiento correspondientes y este manual, prevalecerán los productos específicos y las instrucciones complementarias correspondientes, y no se indicará en este manual.

9. MANTENIMIENTO

Su silla de ruedas eléctrica requiere unos cuidados y un mantenimiento mínimos. Si no se siente seguro de su capacidad para realizar el mantenimiento que se indica a continuación, puede programar la inspección y el mantenimiento en su proveedor autorizado. Las siguientes áreas requieren inspección periódica o cuidado y mantenimiento.

9.1. ALMACENAMIENTO

- No almacene la silla en espacios descubiertos, donde pueda llegar en contacto la lluvia, nieve o hielo. El contacto con humedad excesiva puede dañar la silla. El motor y otras partes de la silla no son totalmente impermeables, el ambiente húmedo puede provocar problemas a la silla.
- Siempre guarde su silla de ruedas en un área limpia y seca.
- Realice una verificación detallada antes de usar la silla de ruedas, después del almacenamiento.

9.2. MANTENIMIENTO DE LA SILLA

El mantenimiento regular de la silla de ruedas aumentará la vida útil y mejorará el rendimiento de su silla de ruedas SPA PRO 1463SE.

- Limpie la silla de ruedas a menudo, limpie el polvo o la suciedad, especialmente los motores y ruedas.
- No limpie su silla de ruedas con aceite o fluidos químicos.
- No enjuague la silla de ruedas con agua, limpie la superficie con un paño húmedo y luego limpie las marcas de agua con un paño seco.
- Puede lavar la funda del cojín y tapicería en lavadora a 30° con jabón neutro. Asegúrese de sacar la espuma primero.



TEYDER recomienda lubricar periódicamente las articulaciones y ejes de su silla SPA, para alargar su vida útil y mejorar su funcionamiento.

- Revise la silla de ruedas con frecuencia para ver si hay cables flojos.
- Revise los tornillos de la silla de ruedas eléctrica para garantizar la conexión y el funcionamiento entre las piezas y los componentes, y evitar accidentes.



9.3. RUEDAS

El estado de sus ruedas dependerá del terreno y la conducción. Inspeccione regularmente las ruedas de su silla de ruedas eléctrica en busca de signos de daño o desgaste.

9.4. CAMBIO DE RUEDAS

Su silla de ruedas eléctrica está equipada con ruedas macizas. Deberían cambiarse siempre que empiecen a aflojarse de los bordes, cuando aparecen grietas o se quedan sin relieve.

Si tiene una rueda dañada o desgastada, deberá sustituir toda la rueda. Póngase en contacto con su proveedor autorizado para obtener información sobre las ruedas de repuesto para su silla de ruedas eléctrica.



ADVERTENCIA

Las ruedas de su silla de ruedas eléctrica sólo deben ser reparadas o sustituidas por un técnico cualificado. Asegúrese de que la silla de ruedas está apagada y de que no se encuentra en modo manual antes de realizar este procedimiento.

9.5. MANTENIMIENTO DE LAS BATERÍAS

Limpie el zócalo de la batería

- Verifique la caja de la batería, para comprobar si los extremos positivo y negativo de la batería están corroídos o no.
- Verifique si la caja de la batería de plástico está montada por completo.
- Use herramientas de limpieza de baterías: papel de lija mediano para limpiar el puerto de la batería.



ADVERTENCIA

- Revise las baterías periódicamente para detectar cualquier posible corrosión.
- Después de limpiar el puerto de las baterías, debe dejar la zona limpia y seca.
- Limpie todo el polvo de las partículas de metal con cuidado.
- No toque su piel o su ropa con materiales de la batería. Contiene material ácido y puede provocar quemaduras nocivas. Si accidentalmente tocó los materiales, lávese la piel de inmediato con agua fría. Si los materiales de la batería alguna vez entran en contacto con los ojos, busque atención médica de inmediato.

9.6. CABLEADO

- Compruebe regularmente todas las conexiones del cableado.
- Compruebe periódicamente el aislamiento de todos los cables, incluido el cable de alimentación del cargador, para ver si están desgastados o dañados.
- Haga que su proveedor autorizado repare o sustituya cualquier conector, conexión o aislamiento dañado que encuentre antes de volver a utilizar la silla de ruedas eléctrica.

9.7. REVISIÓN DE LA SILLA DE RUEDAS

9.7.1. CONTROL DIARIO

Con la alimentación desconectada, compruebe el joystick. Asegúrese de que no está doblado ni dañado y de que vuelve a la posición neutra cuando lo suelta. No intente repararlo.

Inspeccione visualmente el cable de la consola de mando. Asegúrese de que no esté deshilachado, cortado o tenga algún alambre expuesto.

Compruebe si hay puntos planos en los neumáticos macizos. Los pinchazos pueden afectar negativamente a la estabilidad.

Inspeccione los reposabrazos en busca de herrajes sueltos, puntos de tensión o daños.

Compruebe los frenos. Esta prueba debe realizarse en una superficie nivelada con al menos 1 metro de espacio libre alrededor de la silla de ruedas eléctrica.

Consulte a su proveedor autorizado si hay algún problema.

9.7.2. CONTROL SEMANAL

Inspeccione los conectores del controlador y del cargador. Póngase en contacto con su proveedor autorizado si es necesario.

9.7.3. CONTROL MENSUAL

- Compruebe el desgaste de los neumáticos. Acuda a su proveedor autorizado para su reparación.
- Mantenga la silla de ruedas eléctrica limpia y libre de materiales extraños, como barro, suciedad, pelo, comida, bebida, etc.

9.7.4. CONTROL ANUAL

Lleve su silla de ruedas eléctrica a su proveedor autorizado para un mantenimiento anual, especialmente si la utiliza a diario. Así se asegurará de que su silla de ruedas eléctrica funciona correctamente y evitará complicaciones en el futuro.

9.8. CONSOLA, CARGADOR Y ELECTRÓNICA

Mantenga estas zonas libres de humedad. Deje que estas zonas se sequen completamente si han estado expuestas a la humedad antes de volver a utilizar la silla de ruedas eléctrica.

9.9. CÓMO GUARDAR LA SILLA DE RUEDAS ELÉCTRICA

Si tiene previsto no utilizar su silla de ruedas eléctrica durante un periodo de tiempo prolongado, es mejor que lo haga:

- Cargue completamente las baterías antes de guardar la silla.
- Retire las baterías de la silla de ruedas eléctrica.
- Guarde la silla de ruedas eléctrica en un lugar cálido y seco.
- Evite almacenar la silla de ruedas eléctrica en lugares expuestos a temperaturas extremas.
- Temperatura de almacenamiento recomendada: -10°C a 50°C.



ADVERTENCIA

- Funcionamiento a altas temperaturas, los neumáticos se ablandan.
 - Funcionamiento a temperaturas muy bajas, el usuario se congela.
 - Funcionamiento a temperaturas muy bajas, los neumáticos se agrietan.
- Humedad de almacenamiento recomendada : 30% a 70%.



ADVERTENCIA

Un alto contenido de humedad puede afectar a la resistencia de la estructura

Las baterías que se descargan regular y profundamente, que se cargan con poca frecuencia, que se almacenan a temperaturas extremas o que se almacenan sin una carga completa pueden sufrir daños permanentes, causando un rendimiento poco fiable y una vida útil limitada. Se recomienda cargar las baterías de la silla de ruedas eléctrica periódicamente durante los periodos de almacenamiento prolongado para garantizar un rendimiento adecuado.

En caso de almacenamiento prolongado, puede colocar varias tablas debajo la estructura de la silla de ruedas eléctrica para elevarla del suelo. De este modo se descarga el peso de los neumáticos y se reduce la posibilidad de que se produzcan puntos planos en las zonas de los neumáticos que entran en contacto con el suelo.

9.10. ELIMINACIÓN DE LA SILLA DE RUEDAS ELÉCTRICA

Su silla de ruedas eléctrica debe desecharse de acuerdo con las normativas legales locales y nacionales aplicables. Póngase en contacto con su agencia local de eliminación de residuos o proveedor autorizado para obtener información sobre la eliminación adecuada de embalajes, componentes metálicos de la estructura, componentes de plástico, componentes electrónicos, baterías, materiales de neopreno, silicona y poliuretano.

10. RESOLUCIÓN DE INCIDENCIAS

10.1. SOLUCIONES A PROBLEMAS BÁSICOS

a) Su silla no se mueve

- Asegúrese de que no se encuentra en modo de conducción manual (desembragado).
- Compruebe si tiene batería.
- Asegúrese de que el cargador no está conectado a la silla de ruedas.

b) Su silla pierde autonomía

- Asegúrese de que las cargas realizadas a las baterías son correctas.
- Cargue las baterías, si se descargan con rapidez cámbielas.
- El clima frío reduce la duración de la batería, permita que las baterías alcancen la temperatura ambiente y después cárguelas.
- Su cargador puede ser defectuoso. Contacte con su proveedor.

10.2. INTERFERENCIAS ELECTROMAGNÉTICAS

Sillas de ruedas eléctricas y scooters eléctricos pueden ser susceptibles a interferencias electromagnéticas (EMI), emitidas por fuentes tales como las estaciones de radio, estaciones de televisión, de radio aficionados (HAM), radios de dos vías y teléfonos móviles. La interferencia puede causar la liberación de los frenos, que el vehículo se desplace por sí mismo o se mueva en direcciones no deseadas. También puede dañar permanentemente el sistema de control.

Cada silla de ruedas puede resistir EMI hasta cierta intensidad. Esto se llama el “nivel de inmunidad”. Aunque SPA PRO 1463SE ha pasado la prueba de interferencia electromagnética 30 V/M tiene un cierto grado de inmunidad a alguna interferencia electromagnética común.

Cuanto más alto sea el nivel de inmunidad mayor será la protección. Después de las advertencias USTED debe reducir la posibilidad de que los frenos se liberen de forma no intencionada o movimientos del scooter que podrían causar lesiones graves:

- No use los dispositivos personales de comunicación portátiles como banda ciudadana (EB) radios y teléfonos móviles, mientras que la silla de ruedas este encendida.

- Sea consciente de transmisores cercanos, como las estaciones de radio o de televisión y trate de evitarlos circulando lejos de ellos.
- Si experimenta movimientos inesperados o pérdida de frenos, apague la silla de ruedas.
- Informe de todos los incidentes de movimientos indeseados o pérdida de frenos al fabricante de la silla y observe si existe una fuente de ondas de radio cerca.



ATENCIÓN

La silla puede perturbar el funcionamiento de los dispositivos en su entorno que emitan campos electromagnéticos (por ejemplo, los sistemas de alarma de tiendas, puertas automáticas, etc.)

11. MANUAL DE USUARIO DE LA APP DE JBH

La APP de JBH y la IU están sometidas a mejoras continuas todo el tiempo. Las instrucciones para los usuarios son solo como referencia. Aparecerán algunos cambios debido a las diferencias de las versiones de las actualizaciones.

11.1. SOBRE LA APP JBH



Controlar a distancia su equipo de movilidad JBH por Bluetooth



Controlar el kilometraje, la energía de la batería y más información básica



Establecer y ajustar el funcionamiento del equipo personal de movilidad JBH

11.2. DESCARGAR APP JBH



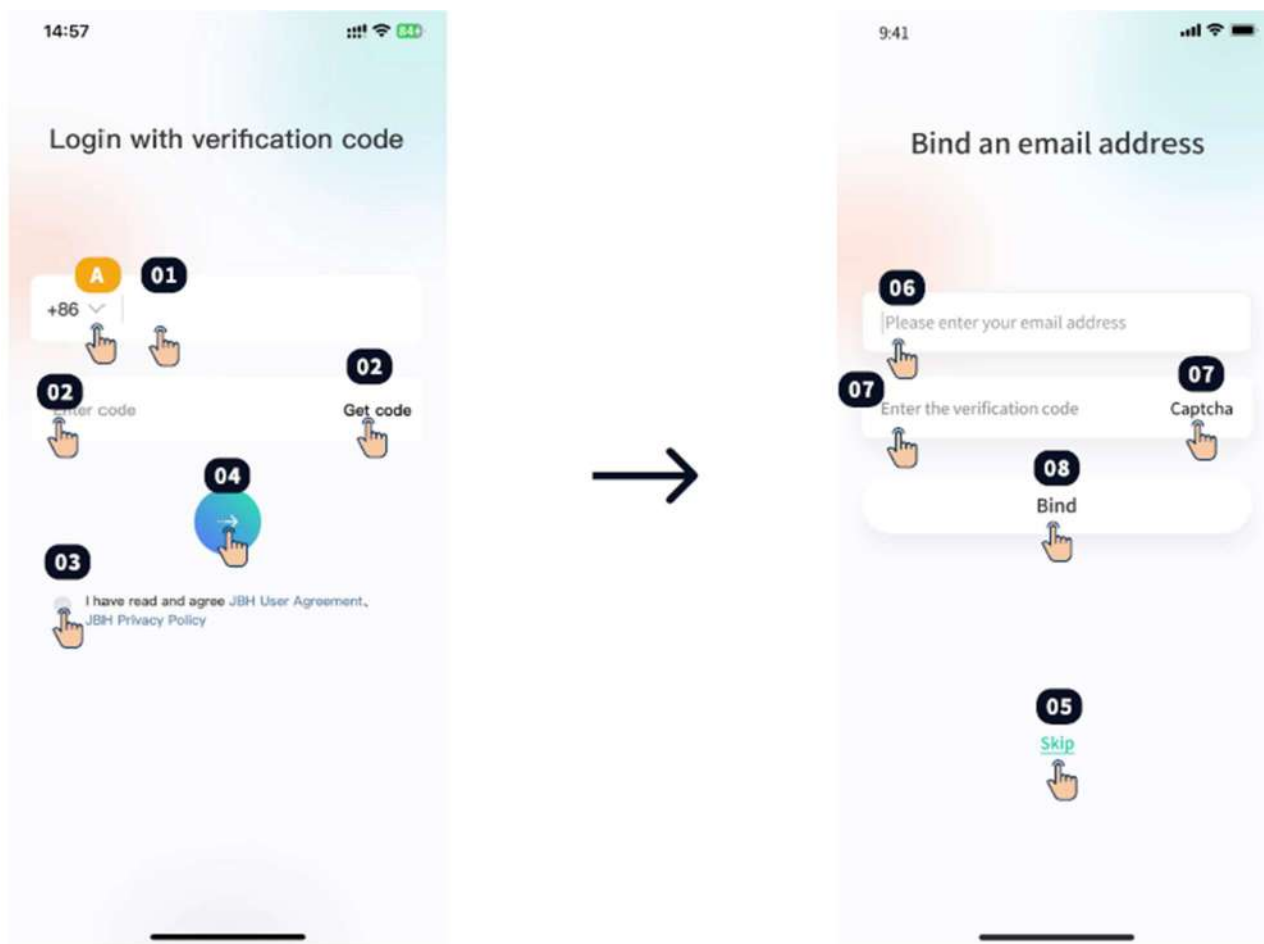
Busca "JBH" en Apple o Android Store



También puede escanear el siguiente código QR

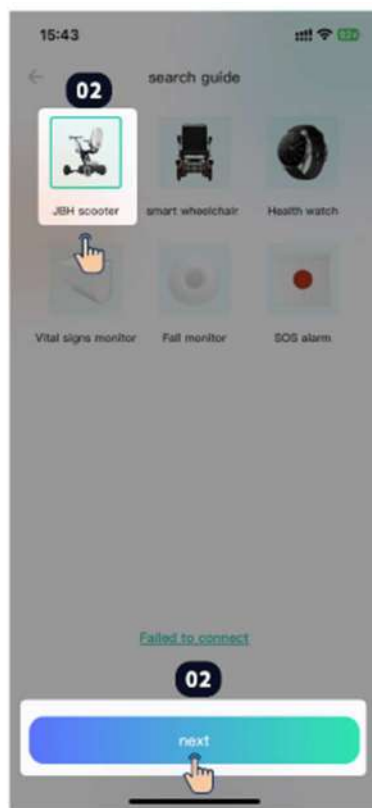


11.3. REGISTRO / INICIO DE SESIÓN

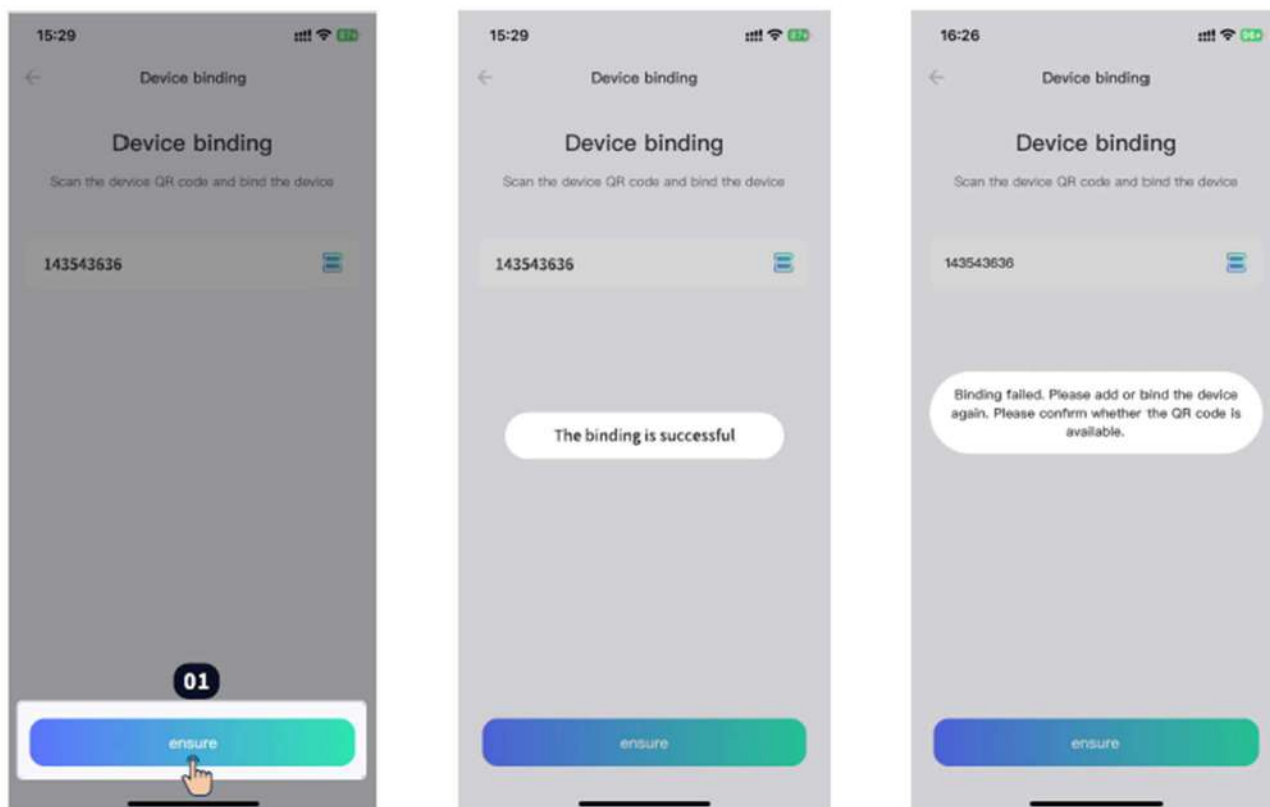


- 01** Pinche el cuadro de texto e introduzca el número de teléfono.
- 02** Pinche en **“Get Verification Code”** para recibir el SMS y introduzca el código de verificación.
- 03** Repase el acuerdo del servicio y la política de privacidad. Pinche en Aceptar si está de acuerdo.
- 04** Pinche en **“Inicio de Sesión”**, y compruebe los mensajes recibidos.
- 05** Si no necesita vincular su dirección de correo electrónico, haga clic en **“Omitir”** para completar el registro y el inicio de sesión.
- 06** Si necesita vincular una dirección de correo electrónico, haga clic en el cuadro de entrada e introduzca la dirección.
- 07** Haga clic en **“Obtener código de verificación”**, compruebe su correo electrónico e introduzca el código de verificación.
- 08** Haga clic en **“Vincular”** para completar el registro y el inicio de sesión.
- A** Puede hacer clic aquí para elegir o cambiar el país de su número de teléfono móvil

11.4. EMPAREJAR NUEVOS EQUIPOS

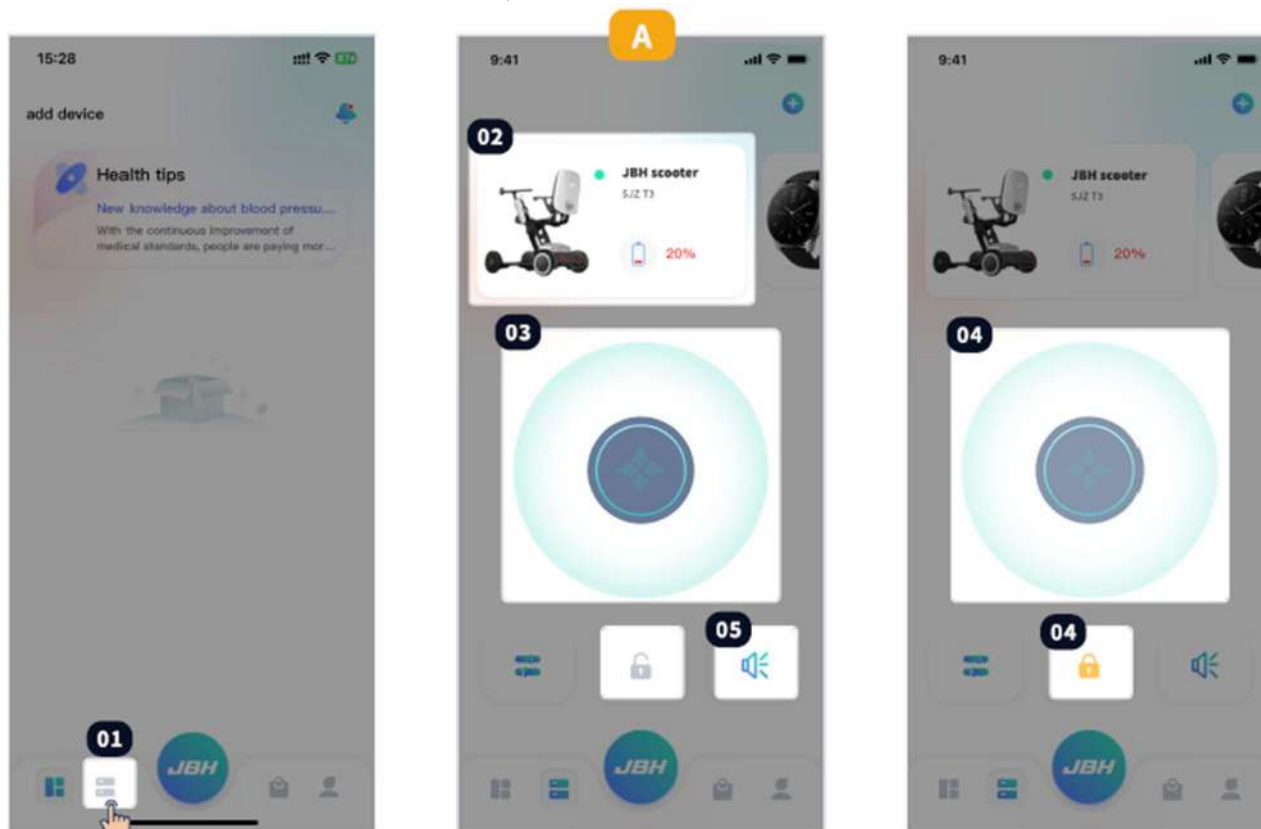



- 01** Después de que el nuevo usuario inicie sesión correctamente, entre en la Home y haga clic en **“Añadir dispositivo”** en el botón de la esquina superior izquierda para entrar en el proceso de vinculación del dispositivo.
- 02** Seleccione el dispositivo y haga clic en el botón **“Siguiente”** para acceder a la página de vinculación del dispositivo.
- 03** En la página de vinculación del dispositivo, haz clic en el botón **“Escanear”**. Ir a la página de escaneo de código QR **A**, escanear el código QR en su dispositivo.
- 04** Después de encender el dispositivo, mantén pulsado el botón izquierdo del interruptor para escanear el código y vincularlo.



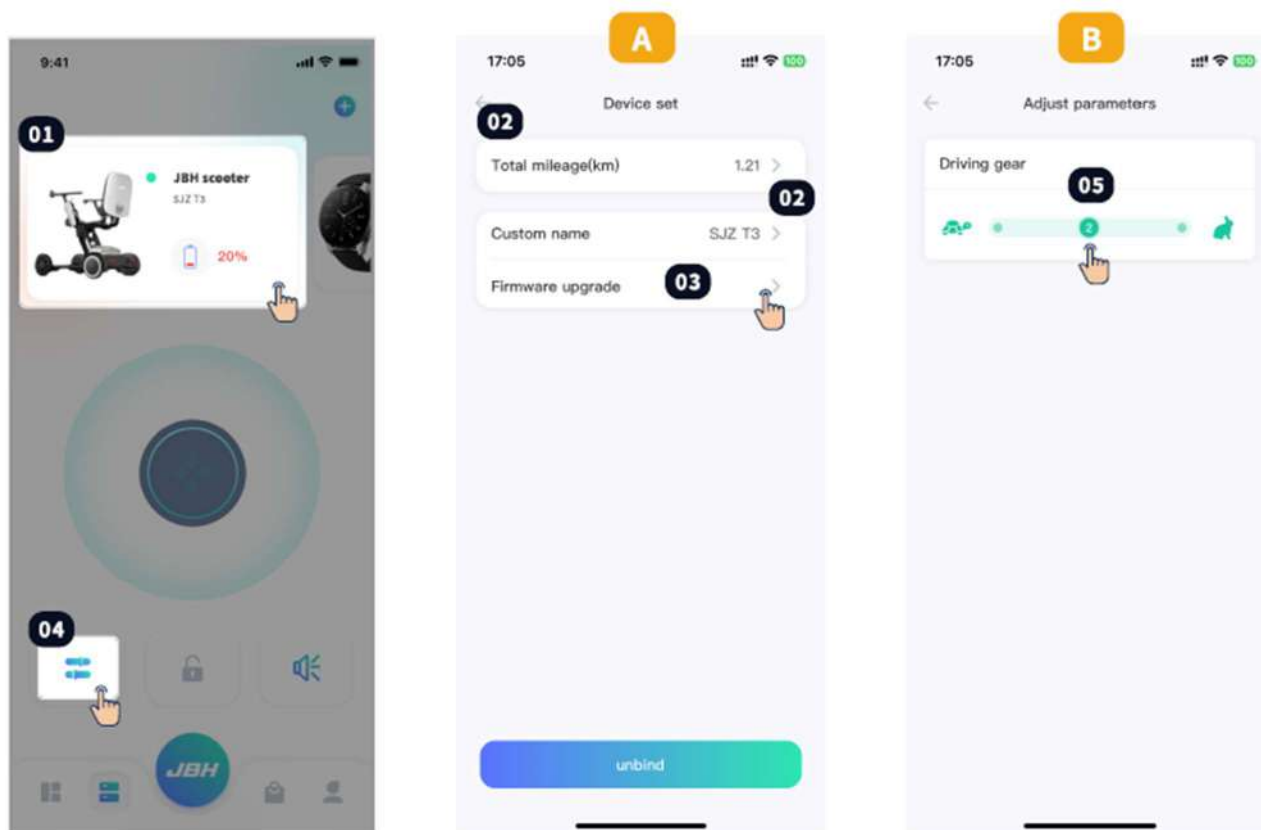
- 01 Después de escanear el código correctamente, se obtendrá automáticamente el código clave del dispositivo, y haga clic en el botón **“Confirmar”**.
- 02 El fondo determina el estado de vinculación del dispositivo, y si ha tenido éxito. La ventana emergente **“Vinculación de dispositivos correcta”** completa la vinculación.
- 03 El fondo determina el estado de vinculación del dispositivo, si ha fallado, y muestra la ventana emergente **“La vinculación del dispositivo falló, por favor vuelva a vincular”**. Vuelve a realizar el proceso de vinculación del dispositivo.
- 04 El fondo determina el estado de vinculación del dispositivo, y la ventana emergente **“Dispositivo ha sido vinculado”**, si usted necesita vincular este dispositivo, es necesario estar en primer lugar, Desvincular la cuenta, y luego ir a través del proceso de vinculación dispositivo de nuevo.

11.5. PÁGINA DE INICIO DEL EQUIPO



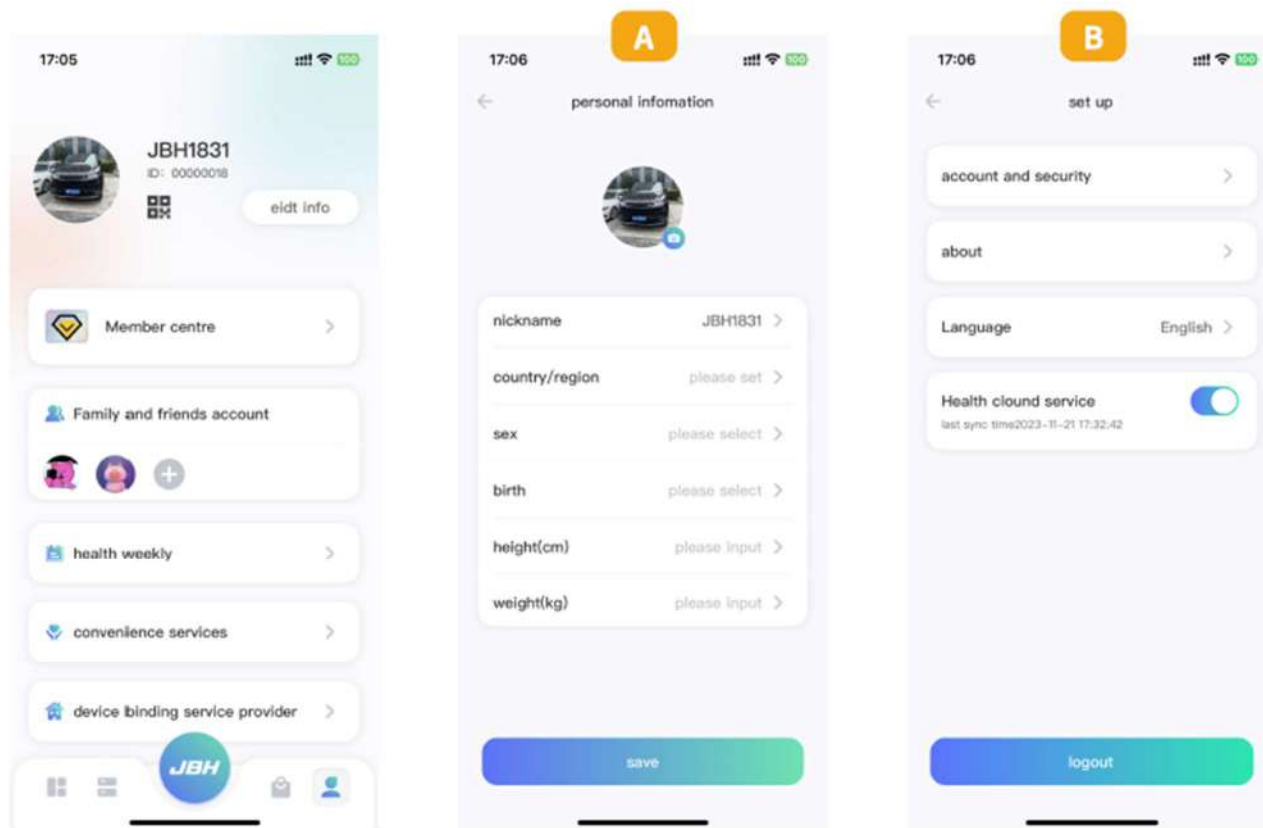
- 01** Cuando la vinculación se haya realizado correctamente, saltará automáticamente a la página de inicio y haga clic en el botón **“Dispositivo”** para acceder a la página del dispositivo .
- 02** Después de entrar en la página, muestra la información actual del dispositivo, como el estado de conexión del dispositivo, el nivel de batería y el estado de bloqueo.
- 03** Cuando esté desbloqueado, podrás controlar el movimiento del vehículo mediante el joystick virtual y el joystick físico.
- 04** Cuando está bloqueado, el vehículo no puede controlarse con el joystick virtual ni con el joystick físico.
- 05** Cuando el dispositivo está encendido y conectado, el usuario puede pulsar el botón «bocina» para activar la bocina de advertencia.

11.6. AJUSTES / PARÁMETROS



- 01** Haga clic en “**Configuración del dispositivo**” para acceder a la página de configuración del dispositivo.
- 02** Después de entrar en la página, puede ver la información del kilometraje del dispositivo actual y personalizar el nombre del dispositivo.
- 03** Haga clic en Firmware del dispositivo en la lista y seleccione “**Control superior**” y “**Control inferior**” para actualizar el firmware.
- 04** Pulse el botón “**Ajuste de parámetros del dispositivo**” para acceder a la página de ajuste de parámetros.
- 05** Haga clic para cambiar la velocidad del dispositivo, 1ª marcha a la izquierda (la más lenta) - 3ª marcha a la derecha (la más rápida).

11.7. CENTRO PERSONAL



- 01 Haga clic en el botón **“Mi Centro Personal”** de la página de inicio para entrar en mi página.
- 02 Haga clic en el botón **“Editar perfil”** para entrar en la página **A**, modificar su información personal.
- 03 Haga clic en el área **“Miembros”** para ver la información sobre los miembros y renovar las funciones.
- 04 Pulsa el botón **“+”** de la cuenta de familiares y amigos para añadir la cuenta de familiares y amigos, y mantén pulsado el avatar del familiar y amigo para eliminarlo.
- 05 Haga clic en **“Health Weekly”** para ver los datos relacionados con la salud.
- 06 Haga clic en el botón **“Configuración”** para acceder a la página **B**, en la que podrá modificar su cuenta, configurar varios idiomas y otras funciones.
- 07 Pulse el botón **“Comentarios”** para responder automáticamente a las preguntas más frecuentes.

12. GARANTIA

Con el fin de garantizar los derechos de los clientes y proporcionar un servicio postventa de alta calidad, nuestra empresa ofrecerá piezas de repuesto gratuitas o servicio de garantía para los daños causados por problemas de calidad del producto, o problemas de los materiales que se produzcan durante el período de garantía. La garantía de la silla de ruedas eléctrica se extiende a 3 años.

La garantía de las baterías es de 6 meses.



ATENCIÓN

El deterioro gradual en el rendimiento debido a dejarlo descargado, dejarlo en condiciones de frío durante largos períodos de tiempo o desgastado por un uso intensivo no está cubierto.

Si necesita una reparación, contacte con el distribuidor que se lo vendió, a través de él, le proporcionaremos el soporte necesario.

12.1. EXCLUSIONES A LA GARANTÍA

El servicio de garantía no cubre las siguientes situaciones, las reparaciones y el servicio relacionado deberán pagarse en consecuencia:

1. Superar el período de servicio especificado y el alcance estipulado en la Política de garantía postventa de los productos de TEYDER.
2. Uso, funcionamiento o mantenimiento incorrectos de los productos eléctricos de TEYDER de acuerdo con las instrucciones proporcionadas.
3. Los daños derivados de la exposición al agua, de lluvia o al humo, la inmersión en hielo o nieve, o la corrosión causada por sustancias como productos farmacéuticos o químicos, así como los daños o averías causados por catástrofes naturales.
4. El desgaste normal no está cubierto por la garantía (neumáticos, correas, bombillas, tapizados, cubiertas de plástico, escobillas de motor, fusibles y baterías). Averías o daños causados por fuerza mayor (incluidos, entre otros, terremotos, tifones, incendios, inundaciones, incidentes sociales, incidentes masivos, delitos violentos, etc.).
5. Uso o mantenimiento inadecuado de la batería, dejar la batería sin usar durante más del período máximo de almacenamiento seguro de 3 meses (dejar la silla eléctrica enchufada durante más de 10 días o almacenarlo de forma autónoma con una carga inicial inferior al 50% durante más de 3 meses), o no cargar la batería a tiempo, lo que provocaría una subtensión irreparable de la batería.
6. Las reparaciones, modificaciones, desmontaje o daños en el producto o en sus componentes que se hayan producido fuera de los centros de servicio autorizados para su silla SPA PRO 1463SE.
7. Daños en los componentes de la silla SPA PRO 1463SE que se hayan producido por el uso de piezas no originales o por modificaciones no autorizadas de los circuitos y configuraciones del cableado.
8. Mal funcionamiento del producto o daños causados por factores humanos como colisiones, caídas, sobrecarga o exceso de velocidad durante la conducción.
9. Ausencia de certificado de tres garantías o tarjeta de servicio postventa válidos, o números de serie de producto no coincidentes en las facturas de compra, certificados o tarjetas.
10. Alteración o modificación no autorizada de la fecha o período de reparación de tres garantías para la silla de ruedas eléctrica SPA PRO 1463SE y sus componentes.

Nos reservamos el derecho a la interpretación final de este manual. Cualquier error de impresión o mejora del producto se incluirá en la nueva versión. Podemos lanzar nuevos productos para satisfacer la demanda del mercado en cualquier momento. En caso de discrepancias entre las descripciones funcionales y los indicadores de rendimiento pertinentes y el manual, prevalecerán las instrucciones específicas del producto y las instrucciones complementarias relacionadas.

Importado y distribuido por:

TEYDER, S.L.

Polígon Industrial Sant Antoni. Nau 5

08620 Sant Vicenç dels Horts, Barcelona

www.teyder.com

teyder@teyder.com

Contacte con sat@teyder.com para problemas técnicos.

El proveedor puede cambiar las dimensiones sin previo aviso.



Fabricante:

Anhui JBH Medical Apparatus Co., Ltd.

No. 116 Qicang Road, Mingguang City,

Industrial Park, Chuzhou, Anhui Province - 239400, China

Representante CE:

SUNGO Europe B. V.

Fascinato Boulevard 522, Unit 1.7, 2909VA

Capelle aan den IJssel, The Netherlands

